

# 白十字病院 だより

2023. 春発行 Vol.05

白十字病院 正面入口

## 巻頭特集

一次脳卒中センターコア（PSC コア）に認定『脳卒中センター』  
福岡市西区、早良区、糸島市で初の認定施設

TOPIC



その人らしい生活を送るためのリハビリテーション

## 脳卒中リハビリテーションは急性期が肝心！

白十字病院のアートインホスピタル  
わたしたちの町のホームドクター  
白十字病院併設 一地域交流サロン

詳しい病院情報ホームページはこちら

<https://www.fukuoka.hakujujikai.or.jp/>





4/1 SAT  
オープン!!

## いつでも、自分らしく

2023年4月に新しい施設がついに仲間入り。  
その名も、看護小規模多機能ホーム「ずっと一緒に」。  
様々なケースに対応でき、その人に合ったサービスを提供する。



看護小規模多機能ホーム

### ずっと一緒に

【訪問看護】 【訪問介護】 【通い】 【泊まり】



1. ライトブラウンとダークブラウンを貴重としたオシャレな空間で、広々として落ち着ける雰囲気を出しました。2. トイレやお風呂も利用者が安全で安心して使用できるように広々と設計されており。

**今** 春、白十字会福岡地区に仲間入りした、看護小規模多機能ホーム「ずっと一緒に」。「自宅で介護を受けたい」と思っている方が多数いらっしゃると思います。「いつまでも住み慣れた自宅で、家族と一緒に過ごしたい」という想いにお応えするサービスが「看護小規模多機能型居宅介護」です。

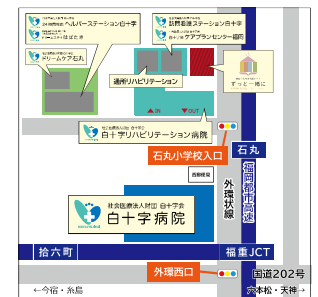
一つの事業所で、ケアプラン作成から、通い・泊まり・訪問介護・訪問看護の四つのサービスを提供します。この四つのサービスを組み合わせてご利用していただくことで、ご自宅で療養される方と介護されるご家族の両方を支え、それぞれの「ご家庭の希望やニーズ」に合わせた生活が出来るようサポートします。

スタッフは、看護師・介護士・ケアマネジャーが常駐し、少人数制で、細やかな対応を行います。



#### 看多機を利用するメリット

- 金額で自由に組み合わせ利用できる
- 同じスタッフが対応 (顔なじみのスタッフが対応→安心)
- 少人数制なので細やかな対応が可能
- 専任のケアマネジャーが在在 → 急なキャンセル・変更にも対応
- 看護師が在在 → 医療ケアに対応
- 定額制なので多くのサービスを使用しても一定料金
- 家族のレスパイト機能(休息、息抜き)が高い



社会医療法人財団 白十字会  
看護小規模多機能ホーム  
HAKUJYUJIKAI  
ずっと一緒に

◆お問合せ◆  
〒819-0025  
福岡市西区石丸3丁目3-3 ☎092-891-2225  
E-mail: zutoisyoni@hakujyujikai.or.jp

## 心不全・パンデミックと心臓・弁膜症センター

(白十字病院 寄稿文)



江石 清行

前長崎大学心臓血管外科教授  
白十字病院 心臓・弁膜症センター長

三月初めのNHKクローズアップ現代で桑子真帆アナウンサーが「心不全・パンデミックが来ている」と解説していました。コロナ流行の陰で、入院が困難な心不全の患者さんの急増が緊迫感をもって報じられているようでした。実は高齢化とともに、心臓病が原因で起きる脳卒中を加えると、既に心臓病・脳卒中は自由な活動が制限され、寝たきりになってしまうことも少なくありません。そこで2018年には、健康寿命を延ばし、医療・介護費の負担軽減を図ることを目的として「脳卒中・循環器病対策基本法」が成立しました。

現在、循環器病センター、脳卒中センターを中心とした地域包括ケアシステムの構築が進められています。

白十字病院では2年前の新病院開院に合わせて心臓・弁膜症センターと脳卒中センターが開設されました。二つのセンターが中心となり脳卒中・循環器病の地域包括ケアシステムが構築されることとなります。私は長く心臓弁膜症の手術治療に従事し、人工物を用いない「弁形成術」と、身体に優しい「低侵襲手術MICS」をライフワークとしてきました。心臓・弁膜症センターには、その他、冠動脈のステント治療の名医、ステ

ントグラフィの専門医、心臓専門の診療看護師など多くの専門プロフェッショナルが集まりました。今年度からは心臓弁膜症イメージングの第一人者も加わる予定です。手術室は大変広く、最先端の透視装置を備えたハイブリッド室や、数センチの心臓弁を140センチモニターに40倍以上に4K3D画像で構築し、あたかも巨大な心臓の中に入り込んで精緻な手術を行っているようなオーブアイシステムなど最先端の装置が準備されています。このシステムで行うMICS心臓弁形成術はロボット手術を上回る低侵襲で、極めて精度の高い手術が可能となっています。

これから先端手術を支えてくれるのは、術中エコーや最新の薬で心臓の動きを制御し、安全を確保してくれる心臓麻酔専門の医師たちです。

白十字病院ではさまざまな管理やリハビリを、専門的に研究・訓練している専門スタッフが充実しています。リハビリセンターの専門スタッフのおかげで、以前は痛みを我慢しながら体を緊張させていた患者さんが、術後すぐに緊張をほぐし、全身をリラックスすることが出来ます。そうすると、みるみる患者さんは楽になり、笑顔が見られ、翌日には立ち上がり、食事、トイレ歩行などをスムーズに開始できます。

その他にも、患者さんたちの安全快適な回復のための温かなメンバーがチームワークよく働いています。これらの専門スタッフによる心臓・弁膜症センターのおかげで、心臓病の先端治療が安心して快適に受けられるようになっていきます。



手術用顕微鏡システム ORBEYE



MICS 心臓弁形成術



## 脳・血管内科


- **超急性期脳梗塞に対するtPA療法**  
4.5時間以内の脳梗塞に対して血栓溶解療法(tPA療法)を積極的にを行っています。
- **脳卒中スクランブル体制**  
tPA療法や引き続いての血栓回収療法を迅速に行えるよう、適応例が疑われた際は、救急隊搬送時より脳卒中医に連絡する体制を構築しています。
- **脳梗塞に対する再発予防**  
最近ではNOAC(経口抗凝固薬)も含めた様々な抗血栓薬が使えるようになりました。それぞれの患者さんにあった適切な治療を行っています。

## 脳血管内治療科

- **脳動脈瘤に対するフローダイバーター治療**  
難治性脳動脈瘤に対するフローダイバーター治療が可能となりました。これではほぼ全ての脳動脈瘤の治療が当院で可能となっています。
- **急性脳動脈閉塞に対する再開通療法**  
tPA療法や引き続いての血栓回収療法を迅速に行えるよう、適応例が疑われた際は、救急隊搬送時より脳卒中医に連絡する体制を構築しています。
- **経橋骨動脈アプローチによるさらなる低侵襲治療**  
脳血管領域では血管構造や機器の太さから、大腿部からの治療に比べ腕骨動脈(手首の動脈)からの治療は難しくなりますが、当院では患者さんの負担を考えたこの方法を積極的に取り入れています。

## 脳神経外科

- **最新型顕微鏡とナビゲーションシステムを用いた開頭術**  
ZEISS PENTERO900顕微鏡と、Brainlabをナビゲーションシステムにより、安全確実な直達手術が可能となりました。
- **神経内視鏡を用いた低侵襲手術**  
脳内出血に対する血腫除去術や、脳腫瘍摘出術において、積極的に神経内視鏡鏡視鏡/軟性鏡を用いた低侵襲手術を行っています。
- **ハイブリッド手術室での脳血管内治療との複合治療**  
くも膜下出血に対する血腫除去術に引き続いてのコイル塞栓術や、脳腫瘍などの栄養動脈塞栓術に引き続いての摘出術などを行っています。



必要な医療情報をいつでも共有できます

## RECRUIT



SCU病棟の看護師を募集しています  
お問い合わせ(看護管理室)  
☎092-891-2511(代表)  
受付時間(平日)8:30~17:00



脳神経外科・脳血管内治療科  
部長 福田 健治  
KENJI FUKUDA



脳・脳血管内科部長  
副院長 熊井 康敬  
YASUHIRO KUMAI

さらに、SCUの開設により1名の経験を持った脳卒中医が常駐するため、より迅速な対応ができます。脳卒中センターはさらに進化を続け、患者さんへ最善の医療を提供していきます。



脳卒中センター  
センター長 井上 亨  
TORU INOUE

Classic(WBC)準決勝日本vsメキシコ戦では、侍ジャパンの「勝利をあきらめない」勇姿が人々に感動を与えました。白十字病院脳卒中センターではチーム一丸となって「脳をあきらめない」最善の治療を提供していきますので、今後ともご指導ご支援をどうぞ宜しくお願いいたします。



医師をはじめ、多職種で構成された脳卒中センターのメンバー



SCUオープン ー脳卒中ケアユニットー  
Stroke Care Unit

## Stroke Center ー脳卒中センターー

「Time is brain! 脳卒中は時間との戦いです」  
「SCU開設! 全ての脳卒中に24時間365日対応」

高度な医療を提供するために2021年4月に開設された「脳卒中センター」。この度、脳卒中専用の病床「SCU(stroke care unit)」が新たに開設されました。脳卒中医、看護師、リハビリテーションスタッフが常駐し、超急性期からの専門的治療が迅速かつ効果的に開始されます。

「脳をあきらめない」この言葉を胸に私は脳卒中診療に取り組んで来ました。くも膜下出血、脳出血、重症脳梗塞のいずれも、いつ発症するか誰にもわかりません。突然発症し、適切な治療を受けなければ死に直面します。たとえ命が助かっていても失語、片麻痺などの重篤な後遺症が残ること少なくありません。

白十字病院は2021年に脳血管内治療(カテーテル治療)と開頭手術(顕微鏡手術)を同時に行えるハイブリッド治療室を導入しました。一方、Stroke Unit(SU)「多職種で構成する脳卒中専門チームが脳卒中急性期からリハビリテーションを含めた治療を一貫して行う病棟」はありましたがStroke Unit(SCU)はありませんでした。今回、2023年4月にSCU床「脳卒中急性期の病態が不安定な時期に高度な集中治療を行う脳卒中専用ICU」が完成しました。西区・糸島市では初めてのSCUとなります。SU、SCUで治療をすることにより、死亡率の低下、在院期間の短縮、自宅退院率の増加、長期的なADLとQOLの改善を図ることが証明されています。また、最近の研究では、6人以上の脳神経外科もしくは脳卒中専門医がいる施設で30日死亡率の低下を認めました。当院には上記専門医が9名勤務しています。

2023年3月21日に行われたWorld Baseball Classic



# Arts in Hospital

## 海と山からの便り

アートコンセプト

海や山、広がる田園、豊かな自然に包まれると、ふと癒される瞬間があります。皆さまに親しみを感じていただけるよう、福岡市西区を中心とした自然をモチーフに、自然が持つ癒しのエネルギーをアートに込めて…

アートインホスピタルは「ホスピタルアート」とも呼ばれ、アートの力で医療環境を癒しの空間とする取り組みです。欧米では20年以上の歴史があり盛んに取り組まれています。当院でも病院を心地よい環境にしようという取り組みを行っています。



鹿沙山からの風景（提供：福岡市）



正面玄関

## “風の音楽”

当院正面玄関を入るとすぐに、目に飛び込んでくるアートオブジェ。直径約3mのアームパイプにそれぞれ違う形の繊細な花卉が施され、自由気ままに揺れています。さらに吹き抜け空間を流れる風で、オブジェの花弁ひとつひとつが風を受け、揺れるように動くことにより、アームパイプの中にある玉鈴が転がり、鈴の音が鳴ります。気まぐれな風によって動かされた、それぞれのアームパイプから聞こえる優しい音色は、風が奏でる音楽です。まるで、風によって舞う花弁のように温かく、優しい音色と共に見る人の心を癒したいという願いを込めたアートオブジェです。



アームパイプ内部にある玉鈴(丸い形の鈴)がパイプが揺れる動きに合わせて転がって小さな音を奏でます。

◆参考作品◆



DESIGNER

半谷 学

Hangai Manabu

1963 北海道帯広市に生まれる  
1988 武蔵野美術大学 大学院終了  
(工芸工業デザイン科)  
1992 イタリア各年に1年間滞在

＜パブリックコレクション＞

・六本木ミッドタウンメディアカルセンター  
・マンダリンオリエンタルホテルウキョウ  
・北海道立帯広美術館  
・MUZAJI川崎シフォンナーホール  
・S.C.P国立製紙工場・ルーズンベロック美術館  
(ルーズンベロック市/スロヴァキア)

～血圧変動に注意しながら、その人らしい生活を送るためのリハビリテーション～

## 脳卒中リハビリテーションは急性期が肝心！

脳卒中治療後の後遺症に対して早期から開始する『脳卒中リハビリテーション』の大切さ

脳卒中(脳梗塞・脳出血・クモ膜下出血)は以前は死亡率1位の病気でしたが、医療の進歩や救急体制の整備によって近年死亡率は第4位となり、死に至らない疾患となりました。しかし介護を必要とする要因の第2位になっており、患者さんの日常生活が大きく障害されることが多いのが脳卒中の特徴です。

### リハビリテーションの必要性

脳卒中により脳の細胞がダメージを負うことで、身体の麻痺や感覚の障害、言語や飲み込みの障害などの後遺症が残ることがあり、日常生活に大きな支障をきたしてしまう可能性があります。このような様々な障害に対しリハビリテーションを行い、患者さんのより良い生活と一緒に目指します。神経機能の回復のメカニズムはまだ良くわかっていないことも多いのですが、少なくとも早期にリハビリテーションを開始すると、機能予後は格段に良くなることわかっていきます。

### いつから始めるの？

発症～数日で脳内のむくみや血液の流れが改善することで症状が軽減していきますが、この時期には発症直後の治療・看護と並行してリハビリテーションが開始されます。2022年度当院入院の脳卒中患者さんは入院から平均1.6日でリハビリテーションを開始しています。何を目標にどのようなリハビリテーションを行うかは、患者さんの状態ごとに異なります。そのため、主治医や看護師、リハビリテーションスタッフ(理学



HAL®医療用単関節タイプ

療法士、作業療法士、言語聴覚士)などで身体機能の回復具合や日常生活状況をチェックし、個々の患者さんの症状に合わせてリハビリテーションを提案します。そしてリハビリスタッフが病室へ訪問し、歩く・手を使う・飲み込み・言葉等の練習を行います。しかし、リハビリテーションには患者さんご自身の意欲が必要不可欠ですので、決して病院スタッフだけでリハビリテーションの目標や内容は決定しません。患者さん、ご家族様と一緒にどのような目標に向かってどのようなリハビリテーションを行っ

ていくか決定していきます。

### 精神的な支援

脳卒中は急に発症するため患者さんの心理的負担ははかりしれません。身体的なケアと同時に不安や後遺症の理解を助けるための精神的な支援も行っています。当院には『脳卒中相談窓口』がございますので、脳卒中に関する困りごとや悩み事があれば窓口にご相談いただけますと専門スタッフにて対応いたします。1日も早い社会復帰へのお手伝いをさせていただきます。

### Q. 脳卒中リハビリテーションはどんな種類があるの？



#### 神経筋電気刺激装置

脳卒中後遺症の割合として多くを占める手足の麻痺、神経筋に電気刺激を与えて手足の機能回復を補助します。筋肉や筋萎縮予防改善の効果もあります。



#### 嚥下評価・訓練

脳卒中急性期では、多くの方に嚥下障害を認めると言われています。飲み込み状況の観察やスクリーニング検査などを行い、安全な栄養摂取方法を検討します。

#### HAL®医療用単関節タイプ

世界初の装着型サイボーグであり、麻痺の残った手足(肩・肘・膝・足指)にそれぞれ装着できます。動かそうとした時に脳から筋肉へ伝わる生体電位信号を読み取って動きをアシストし、麻痺の回復を補助します。



安全な早期離床のための、多職種で関わります



脳卒中リハビリテーションチームのみなさんとパチリ！



医療法人明和会  
茂木病院

○診療科：内科

あなたの町のかかりつけ医として、  
あたたかい病院を目指しています

〒819-0002 福岡市西区姪の浜6-1-20

TEL:092-881-0638

診療時間	月	火	水	木	金	土
09:00~12:00	●	●	●	●	●	●
14:00~18:00	●	●	●	●	●	×

※休診日：土曜午後・日祝日



駐車場あり



## アーバンハートクリニック

○循環器内科・内科

相談しやすい「かかりつけ医」になれるように、  
笑顔あふれるクリニックを目指します

〒819-0169 福岡市西区今宿西1丁目30-26

TEL:092-805-7750

診療時間	月	火	水	木	金	土
09:00~12:30	●	●	●	●	●	▲
14:30~18:00	●	●	×	●	●	×

※休診日：日祝日 ※土曜日の診療は月2回(9時~12時30分)



駐車場あり



## スタッフのお気に入り

### 趣味のその先に

**健** 康な限り続けられる生涯スポーツをみなさん何かお持ちでしょうか？私はゴルフがまさに生涯スポーツになると思います。ゴルフは1コース18ホールで構成され決められた打数に対していかに少ない打数で回り終わるかを競うスポーツです。ゴルフというと敷居が高いスポーツという認識が多いと思いますが、平日のラウンドは土日の4割程度と安く、女性も多く気軽に始められるものへと変わりつつあります。

私がゴルフを始めたのは職場の先輩の誘いからでした。現在ゴルフを始めてから10年が経ち以前は理解できなかった、ゴルフ中継を見る楽しさや駅のホームで傘を

使って素振りしているおじさんの気持ちに共感できます。止まっているボールを打つという一見簡単そうに見えるスポーツですが、これが本当に難しい。でも難しいからこそ飽きこない追求できるスポーツでもあると思います。そして魅力としては多くの人と交流が出来るのが大きいと思います。半日一緒にラウンドするだけで半分相当の距離感が近付きます。ただのスポーツではなく社会交流・勉強の場であり、離れていてもゴルフを通してまた会えるのです。

主な成績はリハ部ゴルフ大会優勝、白十字病院ゴルフコンペ優勝、拾六町1、2丁目ゴルフ大会優勝、ホールインワン1回！などがあります。そして今年には競技ゴルフに参加し7月に九州予選出場予定となっています。ゴルフの楽しみとして、色々な場所に行きご当地の昼食を楽しんだり、コース内の絶景で写真を撮ったり、珍プレー、好プレーの話をしながら温泉に入ったりと楽しいことがたくさんです。ゴルフ仲間としていろんな人との繋がりが持てるゴルフをこれからも続けていきたいと思うし、多くの人にも始めて欲しいと思います。ぜひ一緒に生涯スポーツとして始めてみませんか。



中山 貴之  
TAKAYUKI NAKAYAMA  
リハビリテーション部  
理学療法士

■出身地：福岡県福岡市  
■趣味：ゴルフ/フットボール

### 『ゴルフ』は私の生涯スポーツ！



いいね！

- # このコンペの発起人は心の先生方
- # 3か月に1回の開催
- # 参加者募集中
- # NEW ユーアイゴルフクラブ (宗像市)

## COMMUNITY SALON

### 白十字会地域交流サロン “いしまるしえ”

#### 地域交流サロン“いしまるしえ”とは？

病院が主催する健康セミナーのほか、病気の予防や健康促進を目的とした地域の皆さんの自主的な活動の場としてご利用いただくことができます。

#### 地域住民の健康促進に向けた取り組み

- 住民のリクエストに応じた健康教室
- 介護予防、認知症予防の実践講座
- 健康促進に関する相談窓口
- ふれあいサロン ○地域カフェ など

#### 各種イベントの開催

- 映画上映会
- 季節のスイーツ調理実習
- 子ども会活動
- パソコン、スマホ講座
- 太極拳、ヨガ教室 など

2022年12月13日の健康講座の様子  
皆様みんなで楽しむクリスマスシェフと管理栄養士が教えます～  
糖尿病科長・腎臓科長



白十字病院敷地内の南西側に位置します



いしまるしえ公式アカウント  
LINE@ はじめました！  
友だち募集中！！



カメラをかざして、QRコードを読み込みます

◆お問い合わせ◆  
ご予約・お問合わせ  
☎070-7664-3292  
(担当：平井/平日9時～17時まで)



## スタッフの仕事

### 縁の下の力持ち

白十字病院に入職し、6年目になる臨床検査技師の和方です。臨床検査技師は、その名のとおり「検査」をする職業です。その検査の中には、検体検査や微生物検査、生体検査、病理検査などがあります。

私が臨床検査技師を目指したきっかけは、医師の診断の支えとなる、言わば「縁の下の力持ち」となりたかったからです。学生時代からリーダーを支える役回りが好きだった私は、漠然と医療に携わる仕事をしたいと思い、調べてみると、臨床検査技師という職業を知りました。血液や尿などの検体を検査したり、心電図やエコーなどの患者さん

自身を検査したりしたデータを報告し、医師が診断するということは、まさに「縁の下の力持ち」であり、とても興味を湧き、臨床検査技師を目指そうと思いました。

私は4年間、大学で解剖学や生理学などの基礎的な医学知識や、臨床化学や臨床血液学、臨床微生物学、臨床生理学、病理組織細胞学などの専門的な知識を学びました。また、病院実習で医療の現場を学ばせていただきました。そして国家試験に合格し、臨床検査技師になることができました。

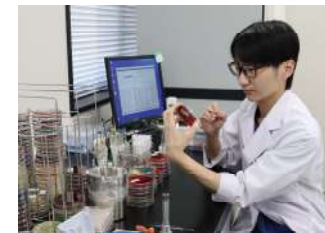
現在、私は微生物検査の業務を担当しています。患者さんから採取した尿や喀痰などの検体に病気の原因となる細菌がいないか検査したり、その細菌にはどのような薬が効くかを検査したりしています。前述の「診断」の支えというよりは、「治療」の支えとなる業務ではありますが、検査をすることで「診断の支え」となることが臨床検査技師の仕事だと思っていた私から一歩踏み出したような気がして非常にやりがいを感じています。また、より専門的な知識を得るために、資格取得にむけて勉強しています。これからも臨床検査技師として成長できるよう、頑張っていきます。



和方 康貴  
KOUKI WAKATA  
臨床検査技師部  
臨床検査技師

■出身地：福岡市  
■趣味：ゴルフ

### 臨床検査技師



いいね！

- # 微生物検査の業務を担当
- # リーダーを変える役回りが好き
- # 日々「検体」と向き合っています！



# 外来担当医表

2023年4月13日時点

■受診受付時間/8:45~11:30(月~金曜日)

予約 / 予約の変更 / 予約の確認 (月曜~金曜/8:30~17:00)

※時間帯予約制となっております。  
事前に予約受付コールセンターで予約をお願いします。

0120-19-8912 (フリーダイヤル)

診療科	診療時間	月	火	水	木	金	
内科	内科	午前初診	坂上 雄紀(福大) (内分泌内科)(第1・3週) 濱田 直樹(福大) (呼吸器内科)(第2・4週)	松崎 将樹 (心臓血管内科)	矢次 博 (呼吸器内科)	堀内 俊輔 (糖尿病内科)(第1・3・5週)/ 三戸 隆裕 (心臓血管内科)(第2・4週)	矢野 雅也 (心臓血管内科)
	糖尿病内科	午前初診	岩瀬 正典	平田 詩乃	徳田 信二	堀内 俊輔	井手 均
		午前再診	岩瀬 正典/ 井手 均/ 平田 詩乃	岩瀬 正典/ 平田 詩乃/ 高木 可南子	徳田 信二/ 堀内 俊輔/ 平田 詩乃	井手 均/ 堀内 俊輔/ 高木 可南子	岩瀬 正典/ 井手 均/ 平田 詩乃
	脳・血管内科	午前	徳永 敬介	熊井 康敬	坂井 翔建	由比 智裕	中西 泰之
		午後再診		清原 卓也(九大)	熊井 康敬		
	心臓血管内科	午前初診	矢野 雅也(第1・3・5週)/ 松崎 将樹(第1・3・5週)/ 三戸 隆裕(第2・4週)/ 板東 翔(第2・4週)	矢野 雅也	三戸 隆裕	三戸 隆裕 (第2・4内科外来兼務)	矢野 雅也 (内科外来兼務)
		午前再診		松崎 将樹 (内科外来兼務)	板東 翔 (睡眠時無呼吸外来兼務)	松崎 将樹	板東 翔
		午後再診					ペースメーカー
	消化器内科	午前	岡村 活揮	和智 博信/ 冬野 光未	井浦 登志実/ 岡村 活揮	井浦 登志実/ 冬野 光未	和智 博信
	肝臓内科	午前	内田 洋太郎	姫野 修一	内田 洋太郎 ※午前再診のみ	姫野 修一 ※午前再診のみ	
	腎臓内科	午前	酒匂 哲平	木村 廣志	酒匂 哲平	平野 直史	木村 廣志
		午後再診		腎療法選択外来 (14:00~16:00)			
	呼吸器内科	午前	濱田 直樹(福大)		矢次 博		松本 武格
		午後					
	内分泌内科	午前	坂上 雄紀(福大) (第1・3週) 千田 友紀(福大) (第2・4・5週)				
		午後					萬代 幸子(九大)
脳神経内科	午前			高橋 信敬(福大)			
血液内科	再診		後藤 真喜(福大)			中島 勇太(福大)	
もの忘れ外来	午後				入江 克実(13:00~15:00)		
精神科	午前	平野 羊嗣(九大)		高井 善史(九大) (8:30~13:00) (月回:8:30~17:00)		比嘉 逸人(九大)	
	午後	高井 善史(九大)					
外科	外科	午前	谷 博樹/ 和田 英雄	大石 純/ 武富 啓能	和田 英雄/ 武富 啓能	谷 博樹/ 富永 孝亮	大石 純/ 富永 孝亮
	※泌尿:第1・3木曜日午後(13:00~15:00)再診のみ						
	脳神経外科	午前	林 修司	井上 亨/ 当番医	福田 健治 (脳血管内治療)	神崎 由起	藤原 史明 (脊髄末梢神経)
		午後初診	藤原 史明 (脊髄末梢神経)				藤原 史明 (脊髄末梢神経)
	心臓血管外科	午前		住 瑞木/ 江石 惇一郎		住 瑞木/ 北原 佳代	森重 徳継(済生会) ※午前再診のみ
		午後		尼子 真生		和田 秀一(福大)/ 尼子 真生	森重 徳継(済生会) ※午後再診のみ
	乳腺外科	午前	松尾 文恵				
	整形外科	午前	小林 知弘/ 篠原 由紀	阿南 亨弥/ 伊崎 輝昌(福大筑紫・開閉節外来)	小林 知弘(膝・股関節外来)/ 金澤 和彦(福大)	清水 黎玖/ 篠原 由紀	阿南 亨弥/ 清水 黎玖
	形成外科	午前	眞鍋 剛	眞鍋 剛 ※再診のみ	眞鍋 剛	眞鍋 剛 ※再診のみ	眞鍋 剛
	泌尿器科	午前	吉田 一博/ 阿部 裕典	阿部 裕典/ 麻生 信太郎	吉田 一博/ 藤川 愛子(女性泌尿医師)	阿部 裕典/ 藤川 愛子(女性泌尿医師)	吉田 一博/ 麻生 信太郎
		午後				羽賀 宣博(福大)	
	眼科	午前	藤原 恵理子	藤原 恵理子 ※予約のみ	塩谷 雅(福大)/ 藤原 恵理子※予約のみ	藤原 恵理子 ※予約のみ	上村 貴志(福大)/ 藤原 恵理子※予約のみ
	歯科口腔外科	午前・午後	嶋村 知記/ 青柳 直子	嶋村 知記/ 青柳 直子/ 近藤 誠二(福大)	嶋村 知記/ 青柳 直子	嶋村 知記/ 青柳 直子/ 橋口 志保(福大)	嶋村 知記/青柳 直子/ 眞野 亮介(福大)/ 豊福 明(東京医科歯科大) ※第2週のみ
	皮膚科 ※入院患者	午後					清水 裕毅(福大)
肺がん外来	午後		徳石 恵太(福大) ※第2・4週のみ				



社会医療法人財団 白十字会  
白十字病院



〒819-8511 福岡市西区石丸4丁目3-1  
TEL:092-891-2511 / FAX:092-881-4491  
https://www.fukuoka.hakujijukai.or.jp/